

Digital TV

GEBRUIKERS HANDLEIDING V3.X

Hoofdstuk 1 Product inleiding voor Digital TV

Inleiding

Digital TV serie staat u toe om naar digitale TV te kijken en te luisteren naar radioprogramma's door middel van PCI of USB interface apparaten. Met Digital TV producten, zijn gebruikers in staat om digitale TV programma's van hoge kwaliteit te bekijken, op te nemen en af te spelen op de PC. Lees de instructies zorgvuldig voor u begint met de installatie.

Eigenschappen

- Digitale TV en radioprogrammaontvangst
- Ondersteuning Algemeen Interface (Voor CI Model)
- NTSC / PAL / SECAM analoge TV (Voor hybride apparatuur)
- Analoge AV opvangfunctie (Voor hybride apparatuur)
- FM Radio (Voor FM Apparatuur)
- HDTV ondersteuning (Tot 1080i)
- Ondersteuning VGA DxVA acceleratie
- 4:3 / 16:9 / Full screen weergave
- OSD Modus kanaalinformatie weergave
- Video afstelling
- PIP / Pop Tweevoudige schermweergave (Voor multi-tuner apparaat)

- Multi Taal Audio Ondersteuning
- AC-3 Audio SPDIF Uitgangssignaaloptie
- Favoriete lijst
- Lokaal kanaal Nummer (LCN) (Voor Aards- en Kabel Apparaat)
- Geclassificeerd kanaalbeheer
- Unicode kanaalnaamondersteuning
- Real-time opname en planningopname (MPEG II)
- Opname van een kanaal terwijl u kijkt naar een ander kanaal (Voor multi-tuner apparaat)
- Image Modus vastlegging bestandsbeheer
- Wakker maken van het systeem voor opname uit S1 / S3 modus
- Tijdverschuiving
- Elektronische Programma Gids (EPG) met daglichtbesparingstijd ondersteuning
- Teletekst
- Teletekst / DVB Ondertiteling
- Enkelvoudige / multi stilstaand beeldopvang (BMP)
- Multi gratis kanaal voorvertoning
- Wachtwoord voor ouderlijke controle (PCP)
- Gemakkelijke / geavanceerde modus kanaalscan instelling
- Kanalen Scannen per Land / Frequentie Bereik / auto (Voor landapparaat)
- Transponder / Satelliet automatisch scannen (Voor satellietapparaat)
- Antennevoorziening
- Signaalsterkte / Hoeveelheidsaanduiders
- Uit-centrumfrequentiescan (Voor landapparaat)
- 64 Bit OS Ondersteuning
- DiSEqC 1,2 / USALS Goedgekeurd (Voor satellietapparaat)
- IR afstandsbediening ondersteuning
- MPEG-II / H.264 Software decodering
- Gebruikersvriendelijk Interface
- Software verbetering mogelijk

(Aantekening: Sommige eigenschappen worden alleen verstrekt door inhoud leverancier, vergeet niet om te controleren, of uw inhoud

leverancier ze ondersteunt niet.)


Hoofdstuk 2 Installatie

Stap 1: Activeren Digital TV cd-rom

Steek, na het installeren van het DTV hardware apparaat, de Digital TV stuurprogramma CD in uw Cd-romstation en klik op “Installeer software en stuurprogramma”.

Stap 2: Installatie

Bepaal de bestemming voor de installatie van het DTV stuurprogramma. Na de voltooiing van de

stuurprogrammainstallatie zult u het  pictogram zien verschijnen op uw desktop

Hoofdstuk 3 Kanaal scannen

U moet de kanalen scannen, voor u naar TV programma's kijkt. Klik op het scanningpictogram om kanaalinformatie zoals onder te vinden:

DVB-S

Wanneer er maar één LNB is op uw satelliet schotel, verbind het satellietsignaal met SAT input1; en Kies de signaalbron van apparaat #1 of #2 als de LNB-in#1. Maar, u kunt ook kijken naar het tweede satellietkanaal van dezelfde transponder als het eerste satellietkanaal.



Device-Apparaat

Signal source-Signaalbron

Wanneer er twee LNB poorten op uw Satelliet Schotel zijn, verbind het eerste LNB signaal met SAT input1 en het tweede SAT LNB signaal met SAT input2; Stel de signaalbron van apparaat#1 in als het LNB-in#1, de signaalbron van apparaat#2 als de LNB-in#2

DVB-T/Analoog

Wanneer u zowel DVB-T als analoog signaal op één kabel hebt, verbind deze kabel dan direct met de T/A invoer#1.

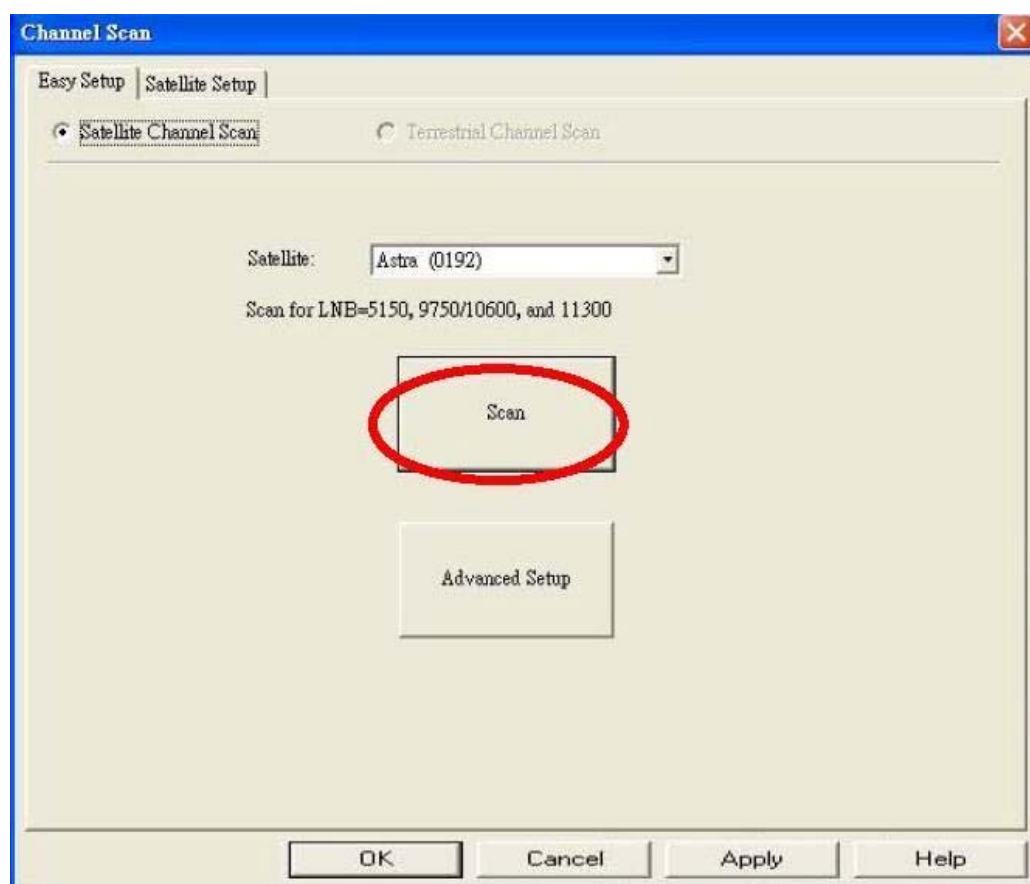
Wanneer u één DVB-T kabel en één analoog kabel hebt, verbind de DVB-T kabel met de T/A invoer#1 en de analoog kabel met de T/A invoer#2. Maar, in dit geval, kunt u genieten van twee DVB-T kanalen op dezelfde tijd, maar geen twee analoge kanalen op dezelfde tijd.



3,1 Satelliet

Stap 3.1.1

Dubbeltklik op het DTV pictogram en u zult de scanningwizard op het scherm zien. Wanneer u alleen één LNB ingang hebt en zonder de DiSEqC/USALS, klik op “scannen” om kanalen te vinden; wanneer u andere uitrustingen hebt, klik op ”Geavanceerde installering”. Voor “*Gemakkelijke Installering*” kies de voorkeursatelliet als het doel en klik op de “Scannen” knop. U kunt naar <http://www.satcodx.com/eng/> gaan voor meer informatie.



Easy setup	--Gemakkelijke instelling
Satellite setup	-Satelliet instelling
Satellite Channel scan	-Satelliet Kanaal scannen
Cancel	-Annuleren
Apply	-Toepassen
-Help	-Help

“Geavanceerde Instelling” (satelliet instelling)

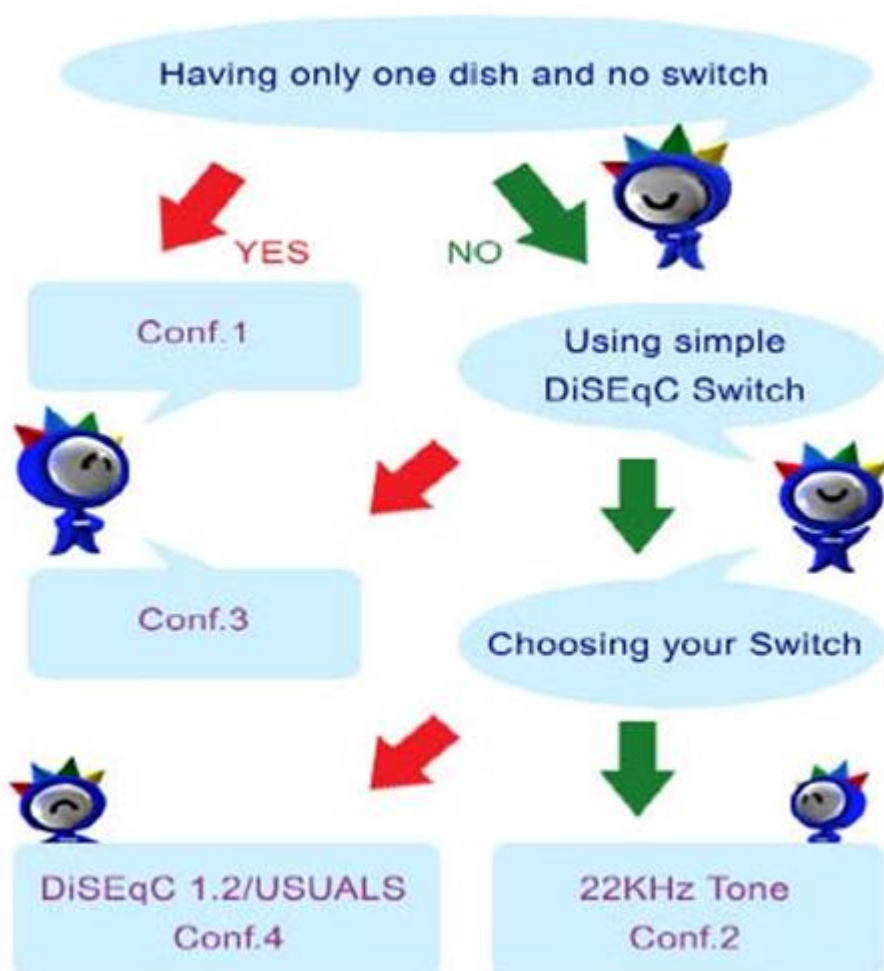
In de “*Satelliet Instelling*” bladzijde, zijn vijf opties om u te helpen uw satelliet in te stellen: a. Geen b. 22 kHz, c. Enkelvoudig DiSEqC, d. DiSEqC 1.0 en E. DiSEqC 1.2/USALS_ Kies dienovereenkomstig.

Aantekening 1: Herinnert u zich om op de “*Apply (Toepassen)*” knop te klikken, telkens nadat u de satelliet instelling **verandert**.

Opmerking: Er zijn drie types LBN en u moet uw LNB type kiezen in alle situaties. Hieronder zijn de drie types LBN:

a. Normaal b. Universeel c. Klantspecifiek.

Wanneer u “*Klantspecifiek*” kiest, zult u de parameters voor LNB 1 en LNB 2 moeten invullen 2.

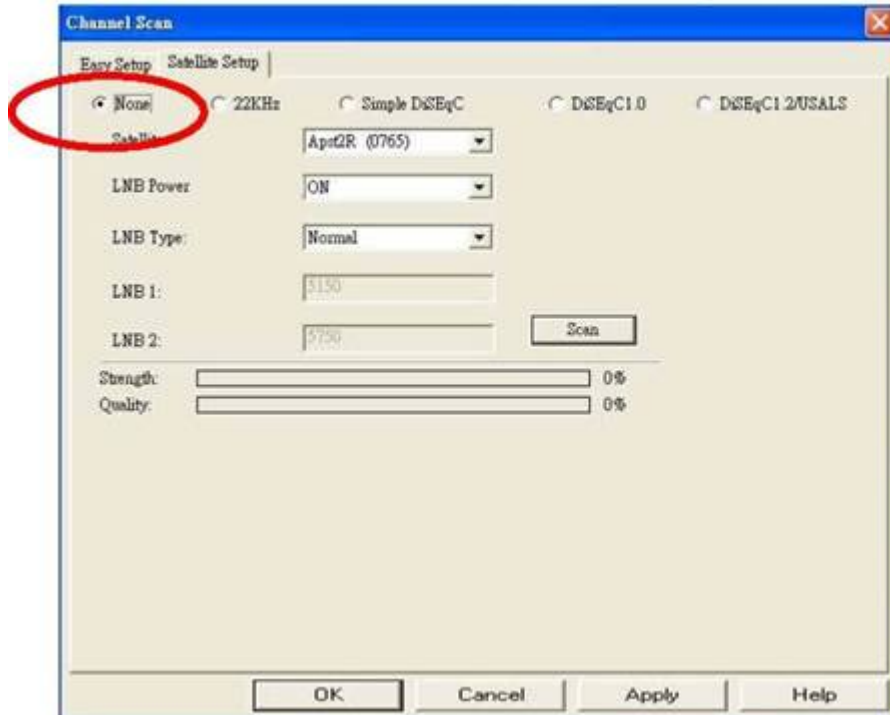


Having only one dish and no switch	Er is maar één schotel en geen schakelaar
Using simple DiSEqC Switch	Het gebruik van Enkelvoudig DiSEqC Schakelaar
Choosing your Switch	Het kiezen van uw Schakelaar
22 KHz Tone	22 kHz Toon

Configuratie 1: Niets

Wanneer u alleen één schotel en LNB zonder motor hebt, kunt u deze optie kiezen.

Please choose the satellite that you like to target and click on "Scan".



Configuratie 2: 22 kHz

Kies een satelliet, die u wenst te scannen en het soort LNB die u wenst te gebruiken. Klik op "Scannen" om scanning van de satelliet te beginnen. Herhaal indien nodig de stap hierboven voor 0 kHz.

Channel Scan

Easy Setup **Satellite Setup**

☐ None
 ☒ **22KHz**
☐ Simple DiSEqC
 ☐ DiSEqC1.0
 ☐ DiSEqC1.2/USALS

22KHz Tone Satellite Name: AAP1 (1082)

LNB Setup

LNB Type: Normal

LNB1: 5150 LNB2: 5750 Scan

0KHz Satellite Name: AAP1 (1082)

LNB Setup

LNB Type: Normal

LNB1: 5150 LNB2: 5750 Scan

Strength: 5%

Quality: 0%

OK Cancel Apply Help

Satellite Name	Satellietnaam
Strength	Sterkte
Quality	Kwaliteit

Configuratie 3: Enkelvoudig DiSEqC

Kies een satelliet, die u wenst te scannen en uw LNB type. Klik op de “Scannen” knop om scanning van de satelliet te beginnen. Herhaal indien nodig de stappen hierboven voor 0 kHz.

The screenshot shows the 'Channel Scan' window with the 'Satellite Setup' tab active. The 'Simple DiSEqC' radio button is selected and circled in red. Below it, there are two identical sections for 'Simple A' and 'Simple B'. Each section includes a 'Satellite Name' dropdown menu set to 'AAP1 (1082)', an 'LNB Setup' box with 'LNB Type' set to 'Normal' and 'LNB1'/'LNB2' frequency fields set to '5150' and '5750' respectively, and a 'Scan' button. At the bottom, there are 'Strength' and 'Quality' progress bars, both showing 0%, and a row of buttons: 'OK', 'Cancel', 'Apply', and 'Help'.

DiSEqC 1,0

Kies een satelliet, die u wenst te scannen en uw LNB type. Klik op de “Scannen” knop om scanning van de satelliet te beginnen. Herhaal indien nodig de stappen hierboven voor DiSEqC B, DiSEqC C, en DiSEqC D. Klik op de “Scannen” knop om scanning van de satelliet te beginnen.

Channel Scan

Easy Setup | **Satellite Setup**

☐ None
 ☐ 22KHz
 ☐ Simple DiSEqC
 ☒ **DiSEqC1.0**
☐ DiSEqC1.2/USALS

DiSEqC A Satellite Name: AAP1 (1082)

LNB Type: Normal LNB1: 5150 LNB2: 5750 Scan

DiSEqC B Satellite Name: AAP1 (1082)

LNB Type: Normal LNB1: 5150 LNB2: 5750 Scan

DiSEqC C Satellite Name: AAP1 (1082)

LNB Type: Normal LNB1: 5150 LNB2: 5750 Scan

DiSEqC D Satellite Name: AAP1 (1082)

LNB Type: Normal LNB1: 5150 LNB2: 5750 Scan

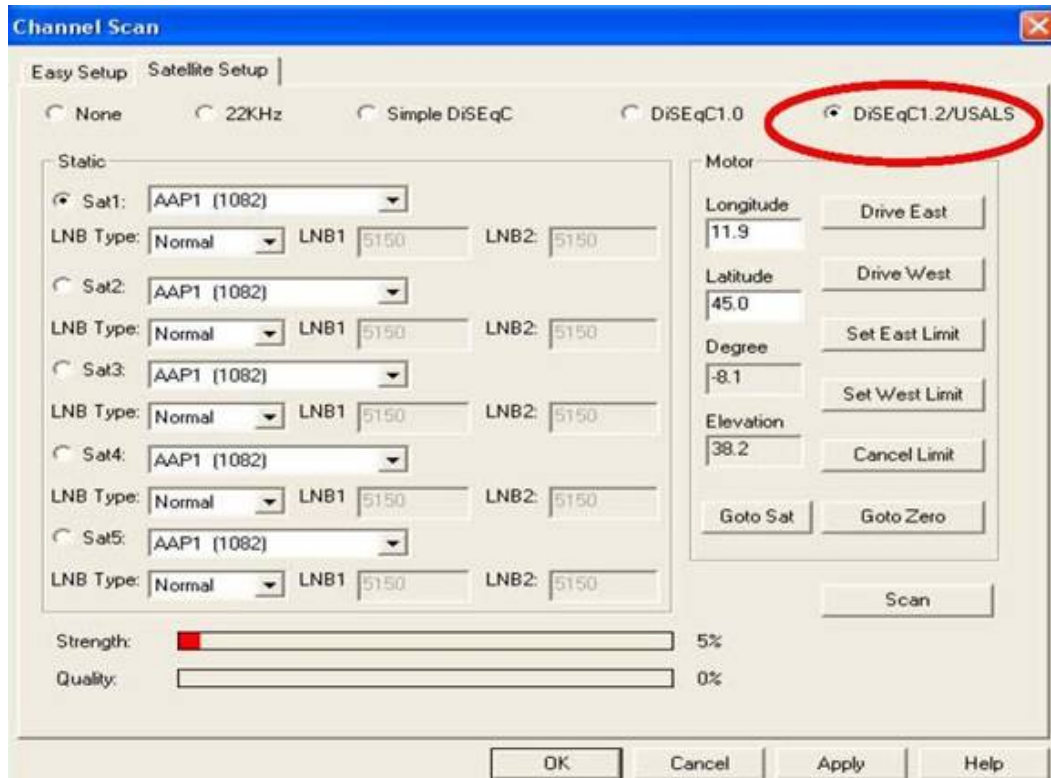
Strength: 5%

Quality: 0%

OK Cancel Apply Help

Configuratie 4: DiSEqC 1,2/USALS

Kies de satellieten en kies stroom "ON (AAN)" voor de LNB stroomoptie. Wanneer u een USALS motor hebt, voer de lengte en de breedte waarden van uw locatie in. U kunt gebruiken de "Ga naar het oosten" of "Ga naar het westen" functies om uw schotel gericht naar de gewenste satelliet te draaien.



Longitude	Lengte
Latitude	Breedte
Degree	Graad
Elevation	Elevatie

Aantekeningen voor USALS motor :

U kan meer informatie over de lengte en breedte van uw locatie krijgen van deze website – <http://www.bcca.org/misc/qiblih/latlong.html>

Motor :

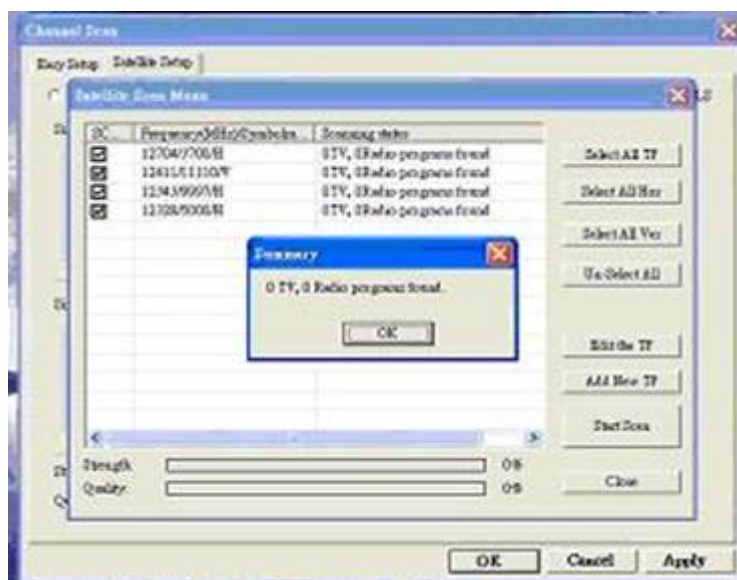
De functies van de motortabel	
Rijdt naar het oosten	Draait de motor naar het oosten
Rijdt naar het westen	Draait de motor naar het westen
Stel oostbegrenzing in	Stel de begrenzing voor oosthoekdraaiing in
Stel westbegrenzing in	Stel de begrenzing voor westhoekdraaiing in

Annuleer de begrenzing	Annuleer de standaard ingestelde waarde van de begrenzing
Ga naar Satelliet.	Begint met het draaien van de motor naar de satelliet, die u hebt geselecteerd (alleen voor USALS Motor)
Ga naar Nul	Voert motor terug naar oorspronkelijk (nul) punt

Opmerking: Stel Sat2, Sat3, Sat4 en Sat5 in door herhalen van de bovenstaande stappen.

Stap 3.1.2

Wanneer het scannen is voltooid, zult u het overzichtsvenster, zoals hieronder getoond, zien. Het bevat de TV en frequentiekanalen, die werden gescand en ontdekt. Klik op “OK” om deze configuratie te eindigen.



3,2 Op de aarde voorkomend (DVB-T/ATSC)

Stap3.2.1

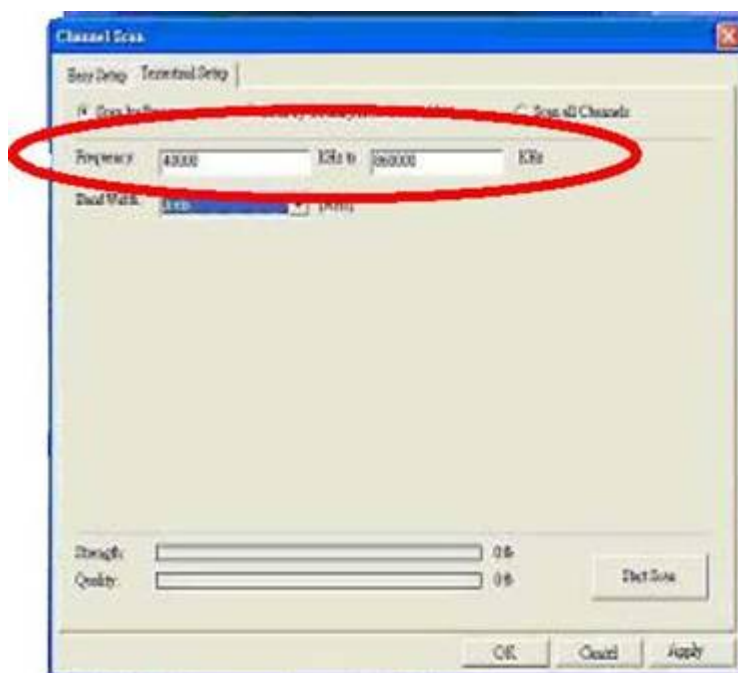
Dubbelklik op het “DTV” pictogram en u zult de *scan wizard* zien. U kunt op “scannen” klikken om te zoeken naar meer kanalen. Wanneer u genoeg kanalen hebt en de scantijd zou willen verkorten, kunt u de “*Instelling op de aarde voorkomend*” kiezen.

Opmerking 1: “Activeer-de-hoofd-frequentie (+/-167 kHz) scan uitschakelen”— Maakt het voor de gebruiker mogelijk om te scannen naar verwante frequentie. Het zal het frequentiebereik verruimen en het verlies van kanalen voorkomen.

Opmerking 2: “Activeer LCN (logisch kanaalnummer)”— Maakt het de gebruiker mogelijk om kanalen te rangschikken op lokale kanaalvolgorde.

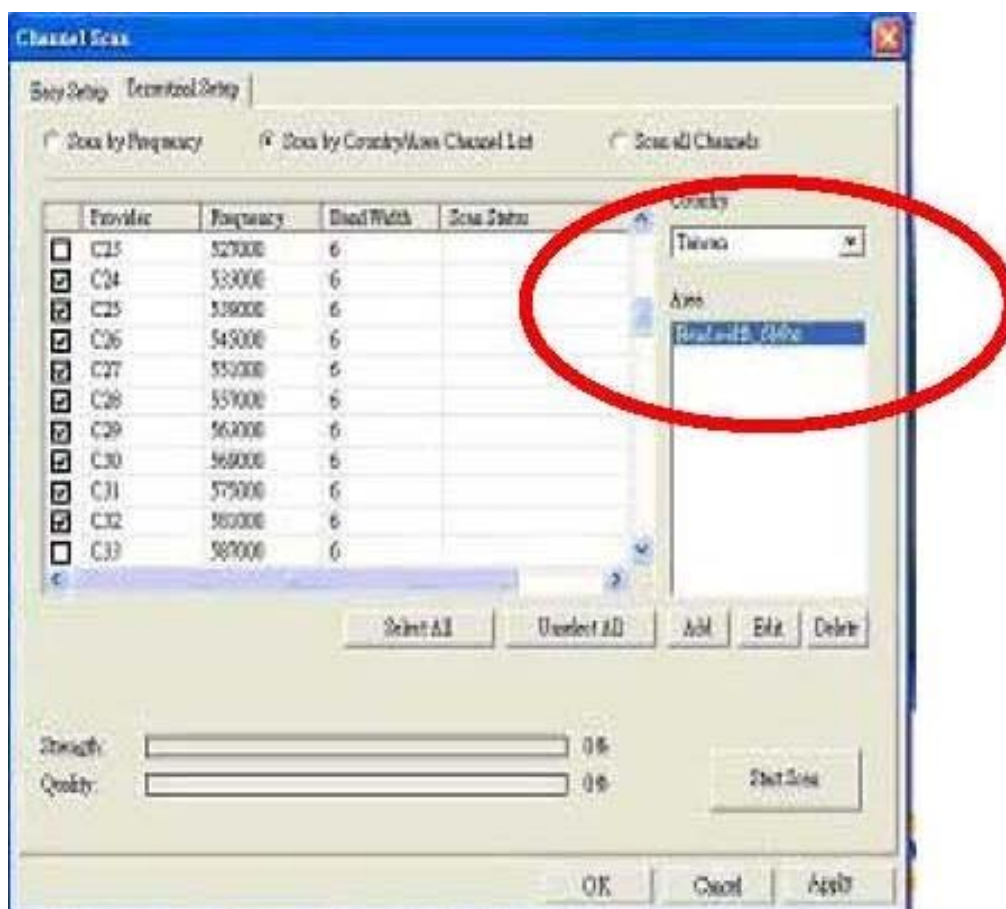
Scannen op Frequentie

Wanneer u het DTV frequentiebereik van uw locatie weet, kies “*Scannen op Frequentie*”. Nadat u “*Scannen op Frequentie*” kiest, zal dit configuratie venster pop-up. Vul de juiste waarden in voor frequentie en bandbreedte en klik op de “*Start Scanner*” knop.



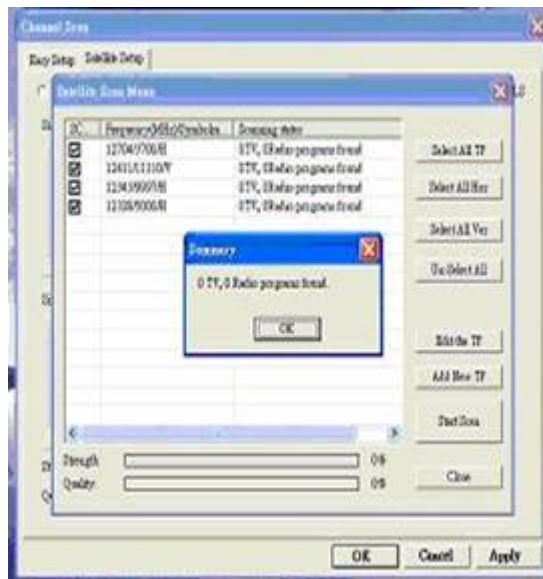
.Scannen per Land /Gebied

U kunt het gebied kiezen, waar u zich bevindt en de bandbreedte verifiëren, die het land aanneemt om naar kanalen te scannen.



Stap 3.2.2

Wanneer de kanaal scanning is beëindigd, zal dit samenvattingsvenster zich tonen en u vertellen hoeveel TV en Radioprogramma's werden gescand. Klik op "OK" om het samenvattingsinformatievenster en de informatievensters te sluiten.

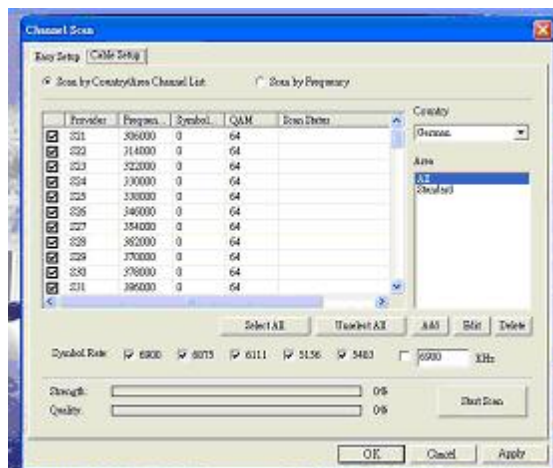


3.3 Kabel

Dubbelklik op het “*Digital TV*” pictogram en u zult de “Scanning Wizard” zien”. U kunt kiezen tussen “*Scannen per Gebied*” en “*Scannen op Frequentie*”.

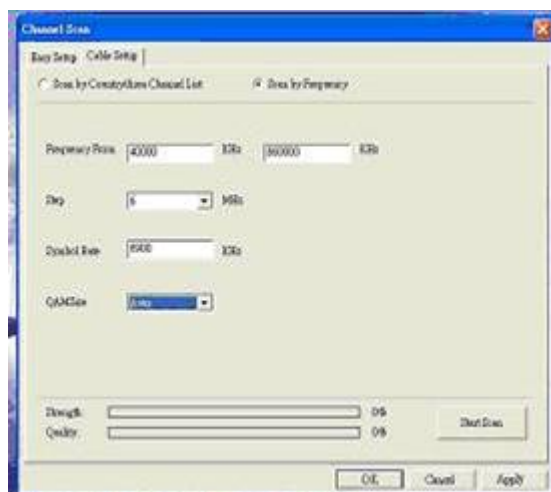
Stap3.3.1 Scannen per land/gebied kanaallijst

Kies het land en het gebied voor kanaalscanning. Er zijn zes verschillende symboolverhoudingsgetallen, kies uw symboolverhoudingsgetal of vul het nummer van het symboolverhoudingsgetal in (we suggereren u om alle te kiezen). Nadat u alle instellingen hebt beëindigd, klik op “*Start Scannen*”.



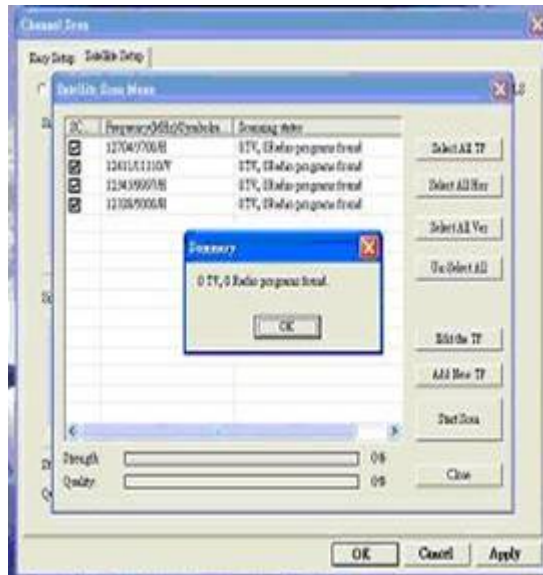
Scannen op Frequentie

Klik op “*Scannen op Frequentie*” en u zult deze configuratie-instelling bladzijde zien. Vul alle informatie voor kanaalscanning in. Nadat u het invullen van de informatie beëindigt, klik op “*Start Scannen*”.



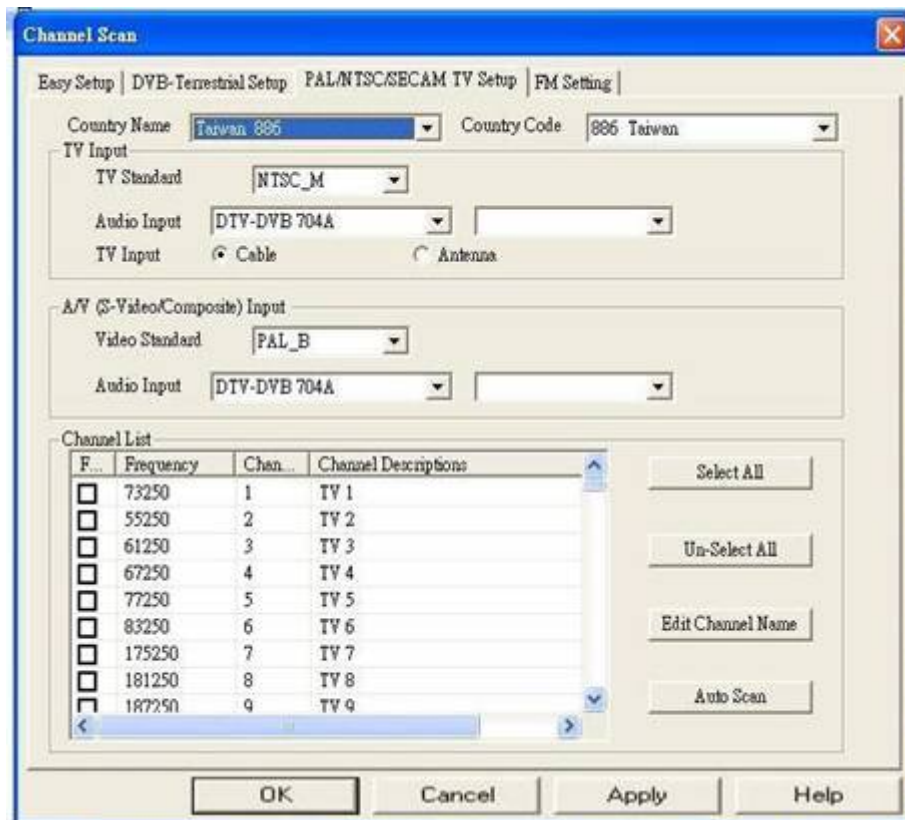
Stap3.3.2

U kunt het samenvattingsvenster zien, wanneer de scanning is voltooid.
Klik op "OK" om de 'Kanaal Scannen' configuratie te sluiten.



3.4 Analooq

Kies Gebied/TV-systeem en TV invoer en vervolgens klik op "Automatisch Scannen".

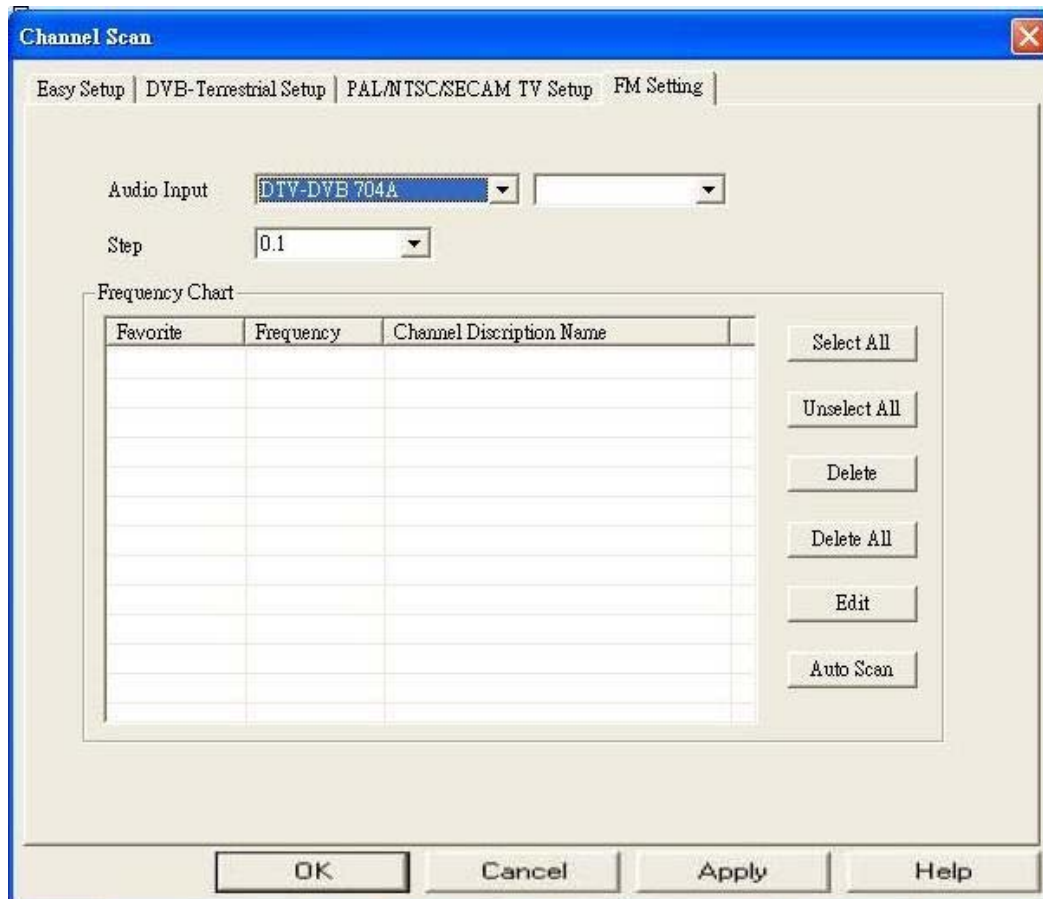


Country Name	Landnaam
Country Code	Landcode
TV Input	TV Voeding
TV Standard	TV-systeem
Auto Input	Automatische Invoer
Cable	Kabel
Antenna	Antenne
VideoStandard	VideoStandaard
Audio Input	Audio Invoer
Frequency	Frequentie
Chan.	Kan.
Channel Description	Kanaal Beschrijving
Select All	Selecteer Alles
Unselect All	Maak selectie ongedaan
Edit Channel Name	Redigeren Kanaalnaam
Auto Scan	Automatisch Scannen

3.5 FM setting-3,5 FM instelling

Afstemmingsstap: U kunt de afstemmingsschaal veranderen naar 0,1 of 0,05 om de FM kanalen te vinden

Ontvangstgevoeligheid: U kunt de gevoeligheid veranderen naar Hoog en Medium om goede kwaliteit FM kanalen te vinden of Laag om alle FM kanalen ongeacht de kwaliteit te ontvangen.



Audio Input	Audio Invoer
Step	Stap
Frequency Chart	Frequentie kaart
Favorite	Favoriet
Frequency	Frequentie
Channel Description Name	Kanaal Beschrijvingnaam

Hoofdstuk 4 Digital TV

Toepassingsprogramma's

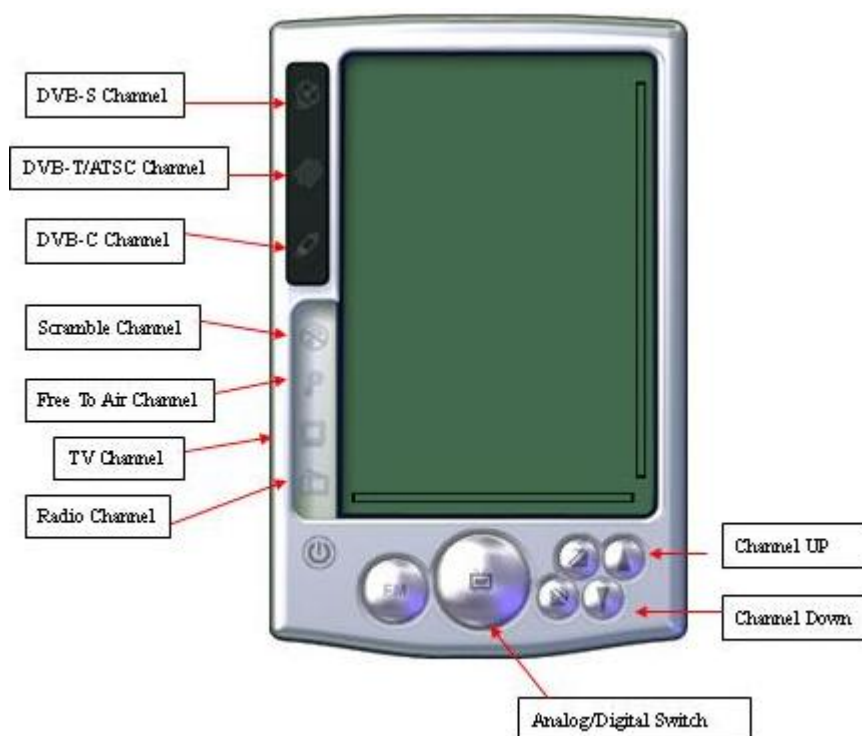
4,1 Bedieningspaneel hoofdcontrole balk en bedieningspaneel

pictogrammen:



Configuration	Configuratie
Teletext	Teletekst
Screen Capture-	Scherm Opvangst
Preview	Voorvertoning
FM	FM
Database Update	Gegevensbank Bijwerken
Scanning	Scannen
Signal Check	Signaal Controle
Mute	Dempen

Online Help	On-line Help
Wake Up Recording	Wekopname
Capture Pool	Opvangstverzamelingl
PIP/POP	PIP/POP
Record	Vastleggen
Show favorite list	Toon lijst van favorieten
Color Adjustment	Kleuraanpassing
Main Screen Switch	Hoofdscherm Schakelaar
Forward/Backward	Voorwaarts/Achterwaarts
Time Shift/Pause	Tijdverschuiving/Pauze
Language Switch	Taalschakelaar
Subtitle/Close Caption	Ondertitel/Sluit Tekst



Channel	Kanaal
Scramble Channel	Gecodeerd Het Kanaal
Free To Air Channel	Gratis uitgezonden kanaal

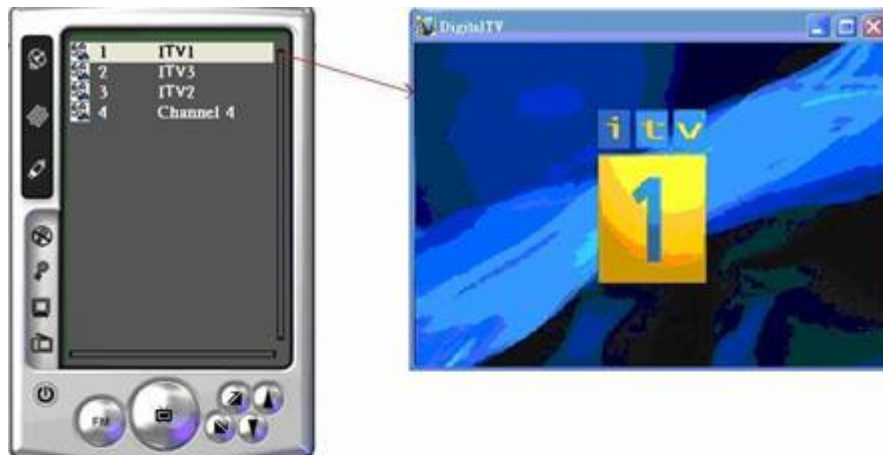
Channel Up	Kanaal opwaarts
Channel Down	Kanaal neerwaarts
Analog/Digital Switch	Analoog/digitale schakeling

4.2 Functies

Beeld in Beeld (PIP)/ Beeld Buiten Beeld (Pop) schakelaar

Wanneer u Multi Digitale TV producten hebt voor uw PC kunt u tegelijkertijd naar veelvoudige TV kanalen kijken.

U kunt kanalen kiezen in de “*kanaallijst*” om kanalen te bekijken, die beschikbaar zijn voor u.



Then, you can click second channel in the "channel list" to play second channel.



Then, you can click second channel in de "channel list" to play second channel-Vervolgens, kunt u klikken op het tweede kanaal in de "kanaallijst" om het tweede kanaal te spelen

U kunt naar twee kanalen kijken en schakelen op dezelfde tijd met gebruik van de" Pop(Beeld Buiten Beeld) en PIP(Beeld In Beeld) functies.




PIP MODE	PIP MODUS
POP MODE	POP MODUS

PS: Alle software functies werken op het primaire scherm. Wanneer u scherm wenst te wisselen, klik op de “*Videovensters schakelaar*”

PS: Gebruiker kan of één opnamekanaal hebben of één kanaal Tijdverschuiving op de dezelfde tijd.

Beeldopname

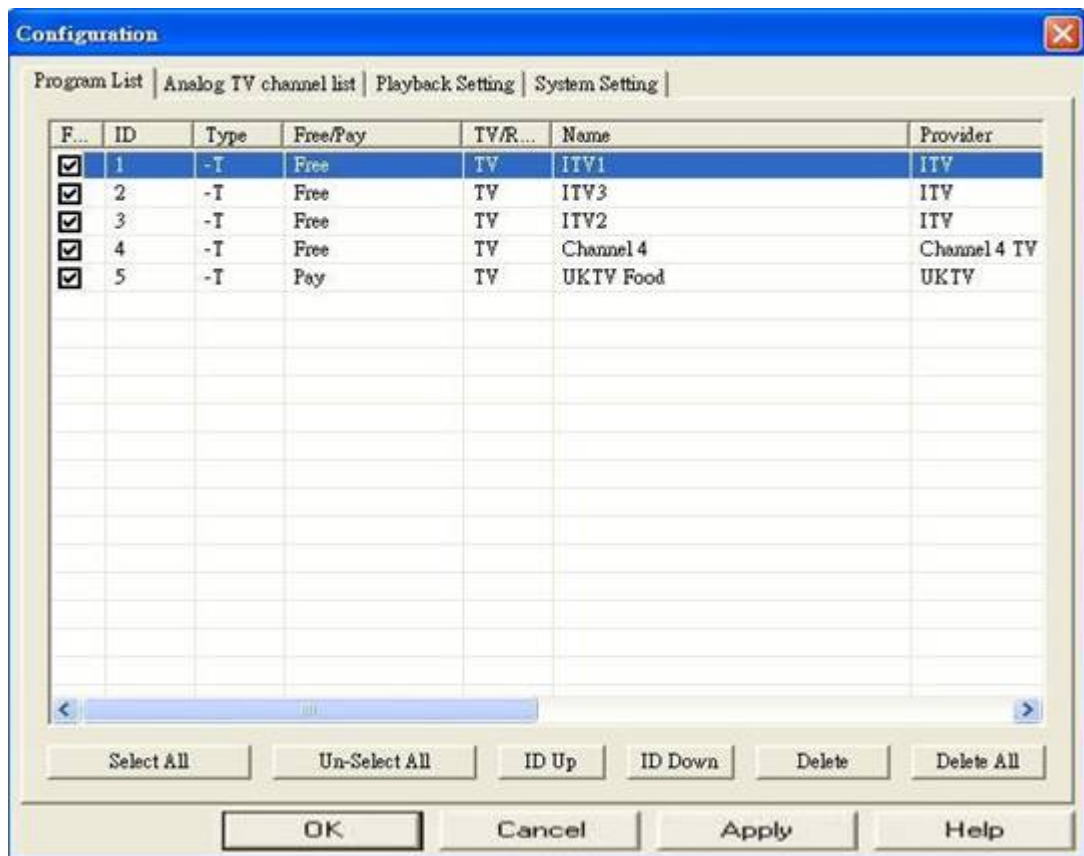
U kunt video opnemen door te klikken op 

U kunt ook kiezen tussen *eenmaal/dagelijks/wekelijks* voor voorgeplande opname onder *Opname Modus*. Specificeer de datum wanneer u wekelijkse opname plant.



Wekopname

Voer de opname informatie in, in "*Opname Instelling*" onder de "RecordSchedule" bladzijde en stel uw PC in voor slaapmodus door te drukken op de knop ("winterslaap"). Door dit te doen zal het systeem wakker worden 5 minuten voor uw geplande tijd.



Program List	Programmalijs
Analog channel list	Analoog kanaallijst
Playback Setting	Afspeelinstelling
System Setting	Systeem instelling



Aantekening: Verzekert u er zich van, dat uw systeem slaapmodus ondersteunt en stel altijd de geplande opnametimer in op tenminste 5 minuten voor de starttijd van het programma.

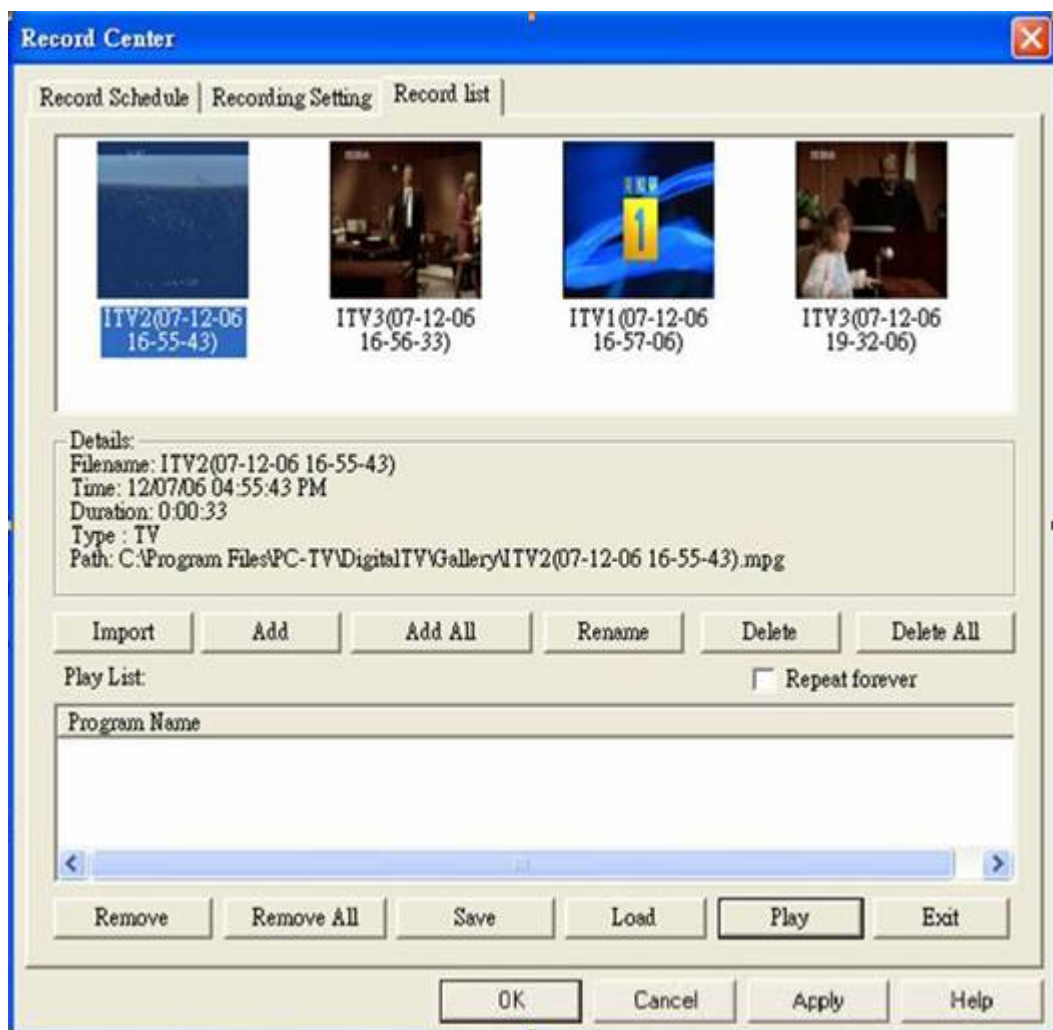
Elektronische programmagids (EPG)

U kunt de TV gids informatie vinden door te klikken op 


U kunt de tijd ook configureren door te klikken op de EPG knop. (EPG is niet beschikbaar in alle gebieden; Internet EPG is hier niet beschikbaar)

Tijdverschuiving


U kunt klikken op  om een real-time TV programma te pauzeren en het hervatten door dubbelklikken op "de show" zal het voortgaan van waar u het stopte, dus u mist geen enkel deel van de show. (U kunt de tijdverschuivingsruimte veranderen in de configuratie bladzijde). Wanneer u wilt terugkeren naar het rechtstreekse programma, klik op  en het zal de tijdverschuivingsfunctie opheffen.

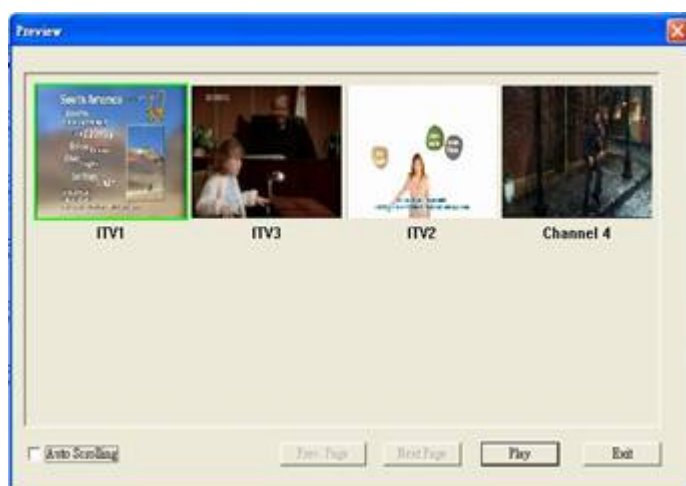


Afspelen opgenomen bestand


U kunt klikken op  om de opnamelijst te openen om het opgenomen bestand af te spelen.

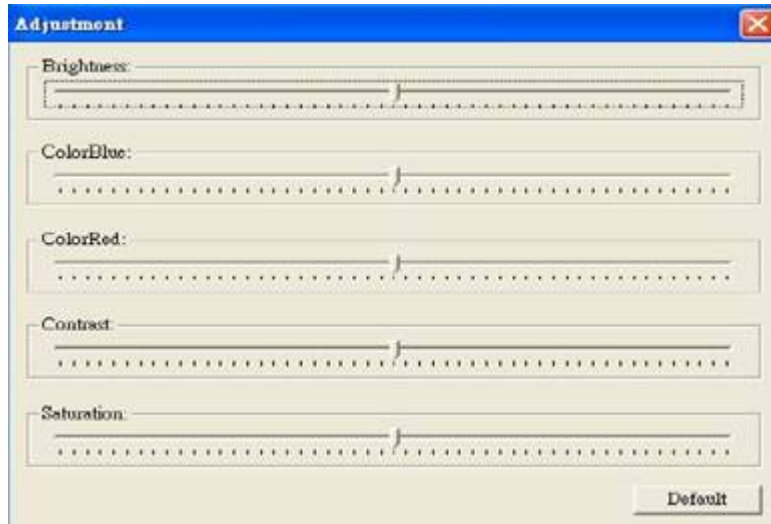
Multi-kanaal voorvertoning

U kunt klikken op  om meervoudige kanalen op dezelfde tijd voor te vertonen. Om naar het gewenste programma te kijken selecteer het alleen en klik op “Afspelen”. (U kunt alleen FTA kanalen voorvertonen van dezelfde transponder.)



Video afstelling

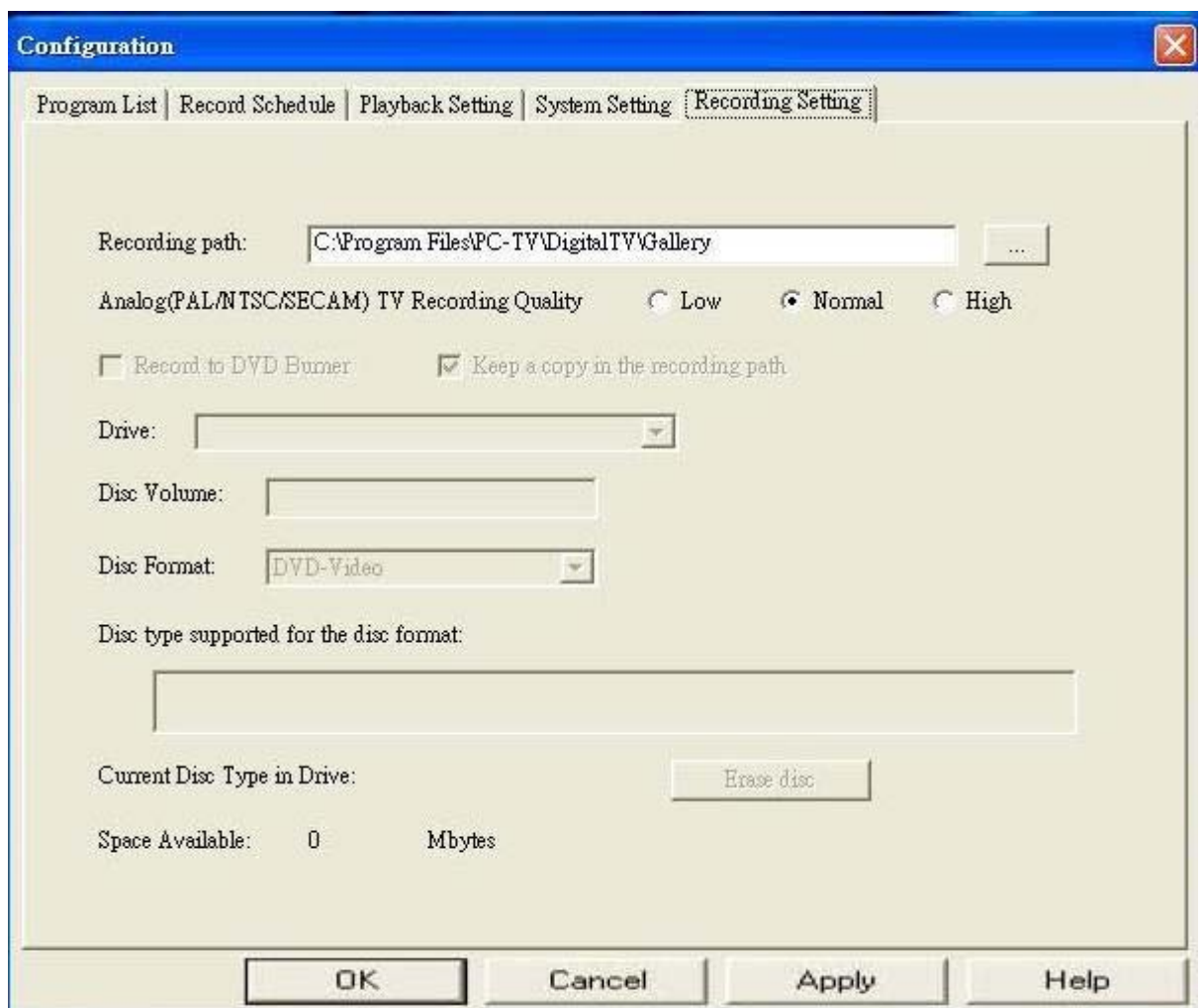
U kunt klikken op  om de helderheid, kleur, contrast, en verzadigdheid van het videobeeld aan te passen. (alleen Digital TV)



4,3 Configuratie Bladzijde

Opnamepad

Kies een bestand waarheen u de opgenomen bestanden wenst op te slaan.



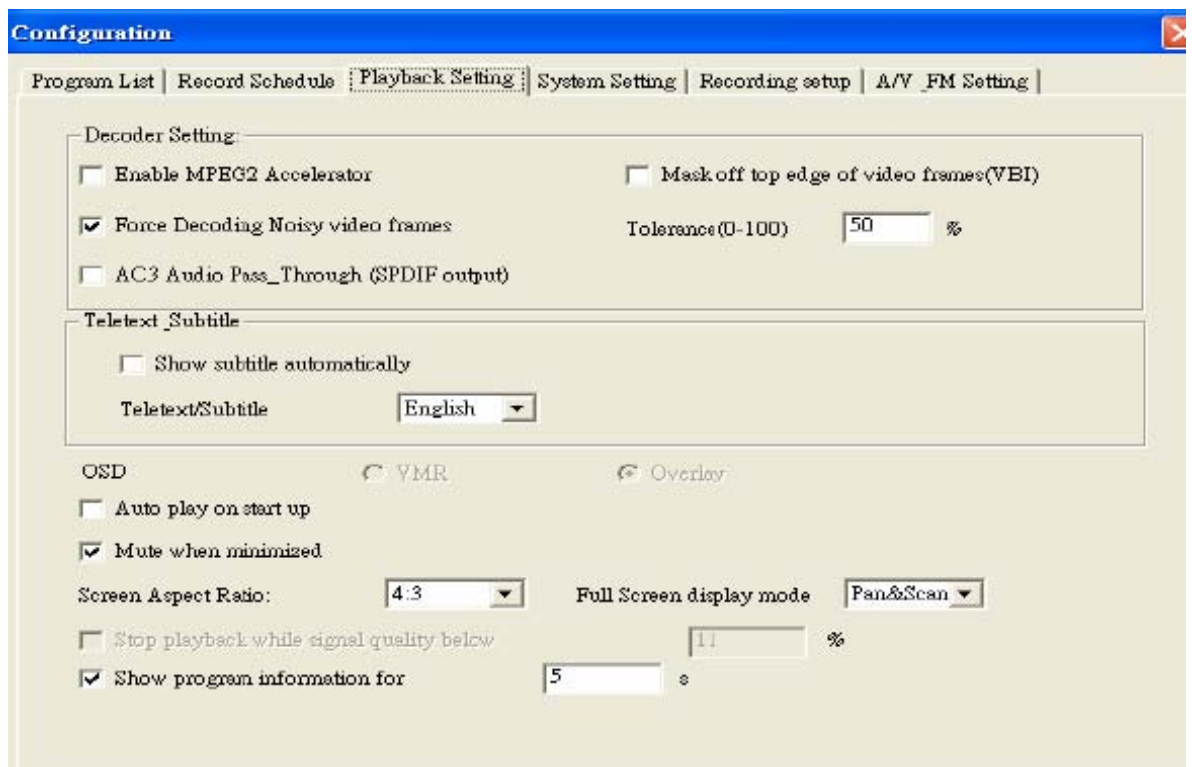
Analoge/Opvangst opnamekwaliteit

U kunt de Analoge/Opgevangen opnamekwaliteit instellen op hoog of laag (hogere opnamekwaliteit neemt meer ruimte)

Afspeelinstelling

MPEG2 accelerateurinstelling

Wanneer uw VGA kaart de DxVA functie ondersteunt, kunt u deze functie activeren om de werkbezetting van de CPU te verminderen.



VBI instelling

Wanneer uw TV programma pixelmenging in de video vertex heeft, kunt u het eenvoudigweg verwijderen door het weg te knippen.

Forceer decodering van lawaaierige videorasterbeelden instelling

Deze eigenschap maakt het de gebruiker mogelijk om afspelen van TV programma's met een slechte ontvangst te forceren

AC3 Audio pass-through (SPDIF uitgangsvermogen)

Wanneer u een Dolby geluidskaart hebt, kunt u deze functie activeren om 5.1 kanaal geluidseffecten te krijgen. (Niet alle TV programma's voeren Dolby geluid)

Ondertitel instelling

Deze functie maakt het mogelijk, dat ondertitels worden ingeschakeld of uitgeschakeld.

OSD

Activeert "*Automatisch spelen bij het opstarten*" en de OSD zal zichtbaar worden op het scherm wanneer u de speler start.

Automatische afspeelinstelling

Maakt het mogelijk om TV programma's direct na het opstarten van de software te spelen

Dempingsinstelling

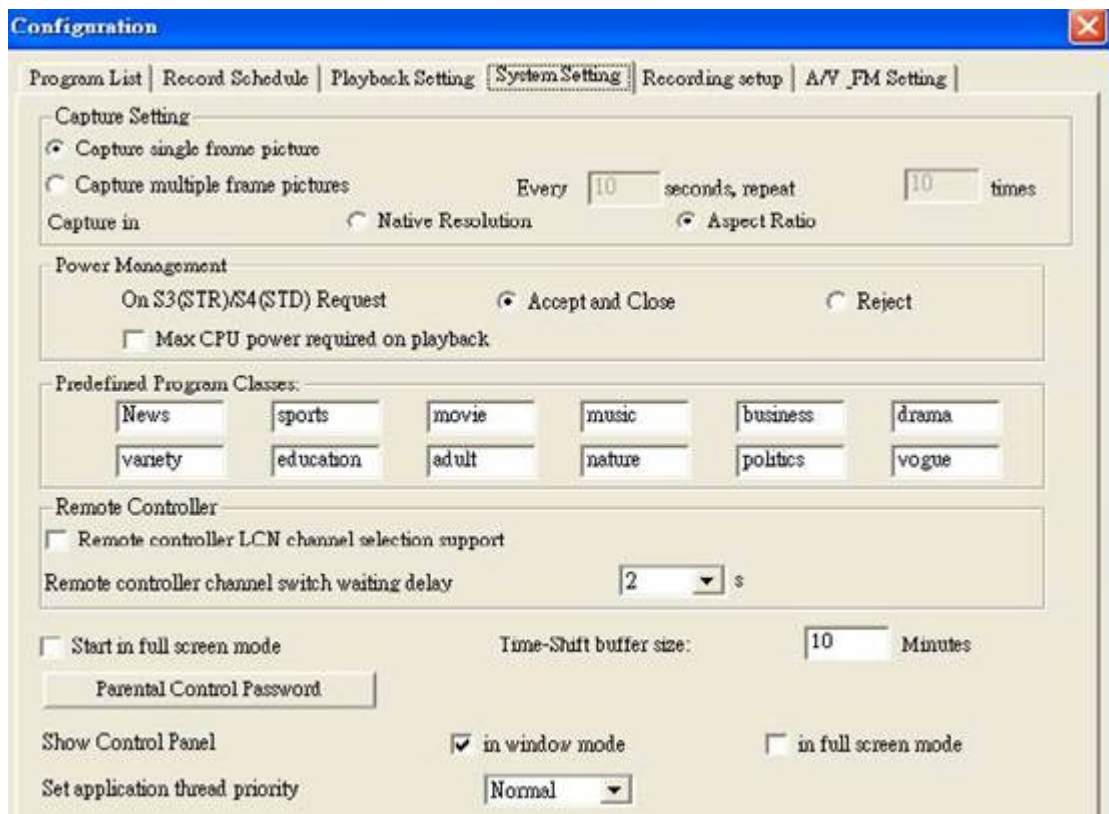
U kunt de show dempen wanneer de software in de geminimaliseerde modus is

Beeldverhoudinginstelling/ Volledig scherminstelling

U kunt TV programma's instellen om weer te geven in verschillende beeldverhoudingen

Afspelen stoppen terwijl de signaalkwaliteit laag is

U kunt het afspelen van een TV programma stoppen, wanneer de signaalsterkte onder een specifieke graad van de systeeminstelling is



Opvanginstelling

U kunt kiezen om te opvangen signaal of meervoudige rasterbeelden in natuurlijke resolutie of beeldverhouding (kleine afmeting beeld) formaat. U kunt de tijd en tussenruimte afstellen voor multi-opvang.

Elektrische energiebeheer

Wanneer u de “*Verwerpen*” modus selecteert, zal Digitale TV uw systeem stoppen om in de winterslaapmodus te gaan.

Voorgedefinieerde programmaklassen

U kunt de “*Voorgedefinieerde programmaklassen*” veranderen om programma's in de “*Programmalijs*” bladzijde te classificeren.

Afstandsbediende LCN kanaalkeuze ondersteuning

U kunt de afstandsbediening naar “*Logische Kanaal Nummer*” modus instellen (Aanbevolen voor gebruikers in VK en Frankrijk) of “*Normaal*” modus (Aanbevolen voor gebruikers in andere gebieden).

De wachtvertraging van de schakelaar voor afstandsbediening is 2 seconden

Het kanaal verandert 2 seconden nadat u op de knop drukt.

Start in volledig schermmodus

U kunt kiezen om het programma te beginnen als “volledig scherm” modus of “normale afmeting” modus

Tijdverschuiving bufferafmeting

U kunt de tijdverschuivingseigenschap naar maximaal instellen; hoe langer de tijd, die u instelt, hoe groter is de vereiste schijfruimte.

Wachtwoord voor ouderlijke controle

U kunt wachtwoord instellen voor specifieke kanalen om te vermijden, dat kinderen de programma's voor volwassenen bekijken. Er zal een wachtwoord vereist zijn, wanneer iemand probeert om de versleutelde kanalen te bekijken.

Bedieningspaneelinstelling

U kunt de grootte van het scherm configureren naar ” *Windows modus*” of “*Volledig scherm modus*”

TV toepassingsprioriteit

U kunt de TV afspeel software configureren als het prioriteitsprogramma van uw PC. Andere toepassingen nemen dikwijls veel systeemonderdelen in beslag en het spelen van video op de PC heeft in het algemeen het grootste deel van de systeemonderdelen nodig. Door de instelling van de TV spelertoepassing als de prioriteitstaak zal uw video beeldkwaliteit verbeteren.

Opname-instelling

4.4 Rechterklik menu

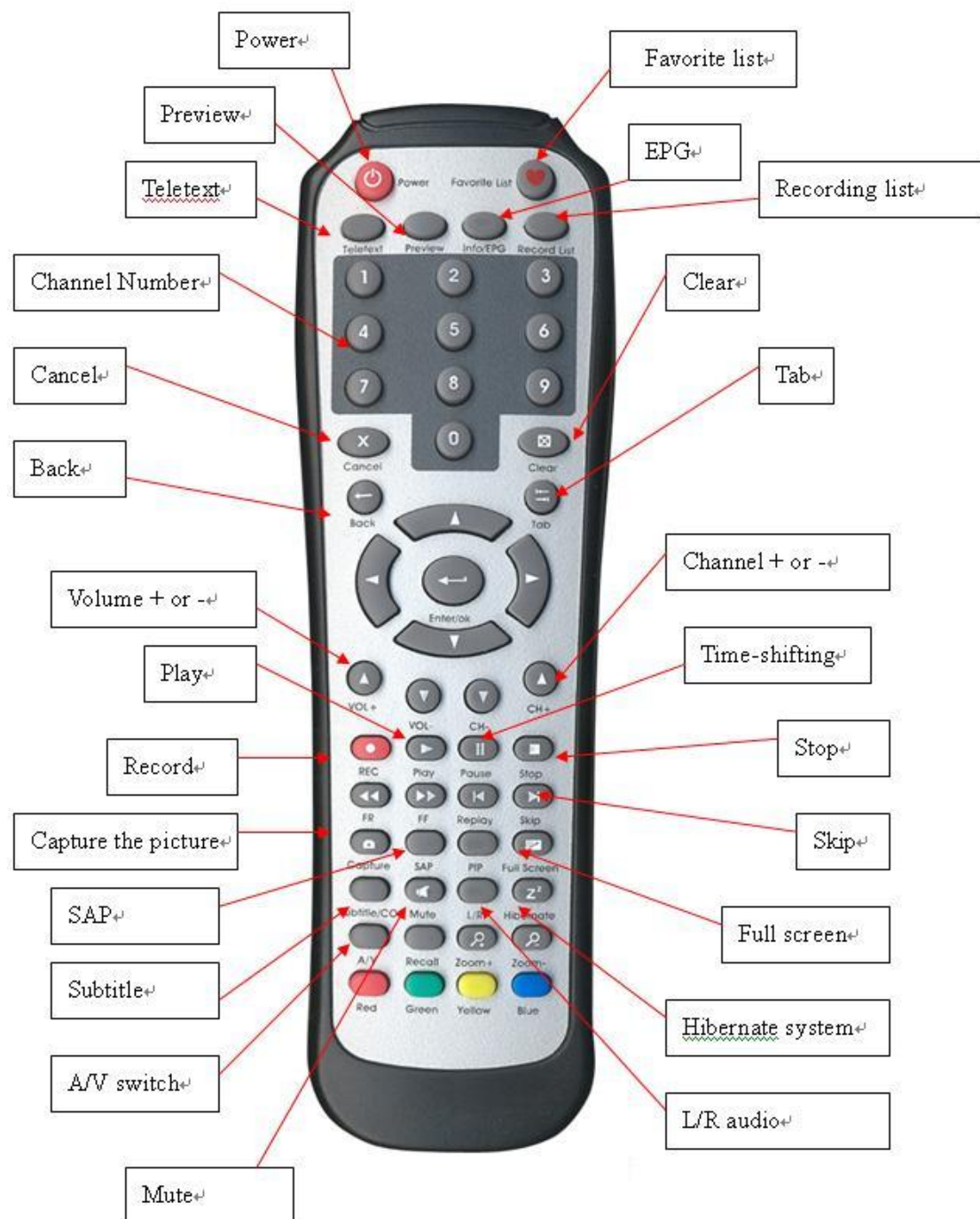
Rechterklik met uw muis over de Digital TV interface om een pop-up menu te openen:

	<p>Afspelen: Speelt video af. Pauze: Bevriest de video waar u nu naar kijkt. Stoppen: Beëindigt de video waar u nu naar kijkt. Vastleggen: Slaat het video programma op waar u nu naar kijkt. Terugspoelen: Gaat terug naar willekeurig welk punt van de video. Snel voorwaarts: Gaat voorwaarts naar willekeurig welk punt van de video. Tijdverschuiving: Start of pauzeert de “Tijdverschuiving” functie</p> <p>Kanaal opwaarts: Verandert naar voorgaand kanaal Kanaal naar Beneden: Verandert naar volgend kanaal Laatste Kanaal: Verandert naar het voorgaande kanaal EPG: Toont het EPG venster Voorvertoning: Multi-kanaal voorvertoning (alleen voor FTA kanalen) Opvang: Vangt een stilstaand beeld op van de video Teletekst: Toont het Teletekst venster. Taal: Verander de spreektaal Apid (SAP): Schakelt audio van verschillende bronnen Dempen: Draait het geluid uit</p> <p>Configuratie: Toont configuratie bladzijde Kanaalscannen: Toont de kanaalscan instellingsbladzijde. Weergavelijst: Opent Weergavelijst Lijst van favorieten: Opent lijst van favorieten Bedieningspaneel: Toont bedieningspaneel</p> <p>Top Meest: Plaatst Digitale TV boven andere toepassingen</p> <p>Over: Vertoont versie informatie over Digitale TV.</p> <p>Weggaan: Draait Digital TV uit.</p>
--	--

4.5 Toetsenbord Snelkoppelingen

Functie	Toetsenbord snelkoppeling
Afspelen	Binnenkomen
Stop	Beëindigen
Pauzeren	Spatiebalk
Volledig scherm	Z
Eigenschappen vensters	O
Vastleggen	Home
Stoppen met vastleggen	Beëindigen
Programmalijst	L
Tijdverschuiving	T
Kanaal opwaarts	Bladzijde opwaarts
Kanaal naar beneden	Bladzijde naar beneden
Volume hoger	Shift + Pijl opwaarts
Volume lager	Shift + Pijl neerwaarts
Help	F1
Toets annuleren	Wisselteken
Toets invoeren	Binnenkomen
Digital TV Afsluiten	X
Dempen	M
Rechter luidspreker	Ctrl + R
Linker luidspreker	Ctrl + L
Favorietenlijst	V
EPG	E
Voorvertoning	K
Snel voorwaarts	F
Terugspoelen	R

Bijlage 1 afstandsbediening Toetsdefinitie



Bijlage 2 Foutopsporing

Algemeen

1. Windows kan kaart niet op de juiste manier herkennen (bij voorbeeld: verwisselt de DVB-T voor een DVB-S):

U kunt naar een uiteenlopend PCI slot schakelen en opnieuw proberen. Verzekert u er zich van, dat uw PCI slot en het pengebied van de PCI kaart schoon zijn

2. Foutbericht "Instellingsfout! Het programma spelen is mislukt" of "Uw programma spelen is mislukt" verschijnt:

Controleer het stuurprogramma van de VGA kaart en geluidskaart

Verzekert u er zich van, dat de hardware en software instellingen juist zijn en probeer opnieuw te scannen

Installeer Microsoft DirectX9.0 c en Media Speler 9.0 of een hogere versie. Slechte signaalkwaliteit zou onvoldoende overdrachtssnelheid tot gevolg kunnen hebben en, soms, verkeerde gegevens voor de Digital TV.

Wanneer het een betaal-TV-kanaal is en u bent niet geautoriseerd om te kijken, verzekert u er zich van om de laatste versie van Digital TV software voor decodeerapparaat te gebruiken. Register C:\Program files\PC-TV\Common\Bin\claud.ax en CLVSD-dtv.ax opnieuw met regsvr32.exe in C:\Windows\System32.

3. Scherm verduistert bij het afspelen of weergave bevriest bij het eerste beeld.

Zoek en installeer het laatste VGA stuurprogramma en Direct X 9.0 c, en controleer of andere DTV spelers zijn geïnstalleerd, b.v. ProgDVB. Indien ja, verwijder ze en maak de installatie van alle filterstuurprogramma's ongedaan.

4. Welk formaat video registreert Digital TV? Waarom heb ik een probleem met het omzetten/branden van dit bestand?

MPEG2. Maar, daar sommige omroepen problemen hebben met de Kpbs snelheid in hun TS (welke meer is dan de DVD formaatlimiet), zult u MPEG bewerkingsoftware moeten gebruiken om de Kpbs snelheid aan te passen.

5. Foutbericht "Hardware instellingsfout"

Installeer het stuurprogramma opnieuw.

6. Video kan worden gespeeld maar audio mislukte.

Controleer de geluidskaart of de volume-instelling.

7. Kan ik verschillende kanalen bekijken en opnemen op dezelfde tijd?

Ja, maar de kanalen moeten van de dezelfde transponder zijn.

8. Waarom kunnen mijn EPG, Teletekst en Ondertitel niet worden getoond?

In verschillende gebieden, verschaffen de omroepen de diensten hierboven niet. Zoek contact met uw omroep voor meer informatie.

9. Ik kan het stuurprogramma voor R/C ontvanger niet vinden.

Steek de ontvanger opnieuw in het stopcontact of verander naar een verschillende USB-poort. U hoeft geen additionele stuurprogramma's te installeren omdat het ingebouwde HID stuurprogramma in uw OS zal worden geïnstalleerd.

10. Afstandsbediening werkt niet

Controleer of er batterijen in zitten. Controleer vervolgens het afstandsontvangapparaat: Het rode licht op de ontvanger zal ON (AAN) blijven terwijl het is signaal ontvangt van de afstandsbediening. Ook moet uw afstandsbediening gericht zijn naar de ontvanger wanneer hij in gebruik is.

11. Hoe gebruik ik het product met MCE 2005?

Gebruik het BDA stuurprogramma om MCE2005 te laten lopen.

12. Waarom kan ik niet kijken naar twee verschillende kanalen voor mijn 3070/6090/6050?

U kunt de verkeerde invoerinstelling hebben voor uw configuratie, ga naar hoofdstuk 3 om te controleren.

Satelliet

1. Waarom kan ik geen kanalen vergrendelen wanneer ik automatisch scan?

Klik op de "Toepassen" knop nadat u een instelling in "Schotel Instelling" verandert en scan vervolgens satelliet of transponders.

Controleer of de schotel gericht is op de juiste satelliet.

- Controleer de kabelverbinding tussen het Digital TV apparaat en de schotel.

- Let op dat de kabel moet worden verbonden met "LNB In" F-aansluitstuk van de kaart.

Schakel de LNB stroom in om stroom te voorzien aan LNB. Let op, dat de meeste LNB energievoorziening nodig hebben van de afstemeenheid.

Controleer of de elektrische spanning voor LNB juist is. (18 V-21 V voor horizontaal of 11 V-14 V voor verticaal)

Controleer de instellingen van de satelliet; bijvoorbeeld, LNB frequentie is voor C band of Ku band.

Controleer de schakelaarinstellingen in "LNB - Schakelaar" instelling in "Configuratie".

Steek het Digitale TV apparaat opnieuw in een ander PCI slot of USB-poort.

2. Wanneer de dialoog "Ontgrendelen!"verschijnt, kunt u...

de instelling van de polarisatie (H of V) controleren;

Controleer de kabelverbinding tussen het Digitale TV apparaat en de schotel.

Let op dat de kabel moet worden verbonden met "LNB In" F-aansluitstuk van de kaart.

3. "22 kHz foutmelding" en "LNB Stroom Open Foutmelding"

Verzekert u er zich van dat uw Digitale TV Sat/Sat-CI

kaartstuurprogramma was geïnstalleerd. (Van apparaatbeheerder)

Let op, dat iedere andere TV tuner kaart uitgerust met Conexant BT878 niet in de PC kan worden geïnstalleerd op dezelfde tijd. Verwijder iedere andere TV tuner kaart en zijn stuurprogramma.

Steek de Digitale TV Sat/Sat-CI Kaart opnieuw in een ander PCI slot. Het vorige PCI slot kan beschadigd zijn.

Maak de gouden vinger van de Digitale TV Sat/Sat-CI kaart schoon met potlood vlakgum.

4. Waarom kan ik geen 18 V programma ontvangen?

De LNB is 13 V verticale LNB. IRD ontvangt alleen een 13 V programma, alleen Digital TV ontvangt een 18 V programma. LNB is eenzijdig 2 cm. Pas de LNB aan of zoek contact met de schotelinstallateur voor onderhoud.

Op de aarde voorkomend

Waarom kan ik geen enkel kanaal vergrendelen wanneer ik automatisch scan?

Controleer of de antenne op de juiste manier met het apparaat verbonden is. Controleer of het signaal in uw gebied sterk genoeg is.

ATSC

1. Waar kan ik Air Digital TV Kanaal informatie krijgen?

<http://www.checkhd.com/>